

# SPOLEČNĚ MĚNÍME VEŘEJNÁ PROSTRANSTVÍ V PRAZE 10



Výsledky názorového průzkumu  
realizovaného v městské části Praha 10

souhrnná zpráva

Vypracovala: Agora CE, o.p.s.  
Petra Rezka 12  
140 00 Praha 4



---

*Červen 2008*

**Obsah**

	Strana
<b>1. Úvod.....</b>	<b>3</b>
<b>2. Péče o veřejná prostranství .....</b>	<b>6</b>
<b>3. Úpravy vybraných veřejných ploch v Praze 10.....</b>	<b>10</b>
<b>4. Doprava, bezpečnost a životní prostředí.....</b>	<b>12</b>
<b>5. Rekonstrukce Kodaňské ulice.....</b>	<b>17</b>
<b>6. Závěrečné otázky.....</b>	<b>21</b>
<b>7. Shrnutí.....</b>	<b>22</b>

**Poznámky pro čtenáře:**

- i) Na následujících stránkách pracujeme s velkým množstvím grafů a tabulek. U každého grafu či tabulky je uvedeno číslo N, které představuje počet respondentů, kteří odpověděli na danou otázku. Je naprosto přirozené, že ne každý odpověděl na všechny otázky. V textu se většinou k počtu respondentů, kteří na danou otázku odpověděli nevracíme. Přesto čtenářům doporučujeme, aby pečlivě sledovali údaje o počtu respondentů, kteří na danou otázku odpověděli.*
- ii) U grafů a tabulek byly v některých případech zkráceny či zjednodušeny otázky, které graf/tabulka popisuje.*
- iii) U většiny otázek mohli respondenti vybrat více než jednu otázku. Uváděná procenta se ale vztahují k počtu respondentů a součet těchto procent proto bývá vyšší než 100%. Také proto není u těchto tabulek celkový součet 100%, ale je označen xxxx.*

## **1. Úvod a metodologie**

Názorový průzkum realizovala Městská část Praha 10 za asistence Agory CE o.p.s. Tento názorový průzkum a následující kroky směřují k většímu zapojení veřejnosti do úprav a zlepšení vzhledu veřejných prostranství na území Prahy 10.

Smyslem dotazníkové akce ale nebylo zmapovat názory obyvatel pouze na veřejná prostranství, ale také zjistit, jak jsou spokojeni s čistotou této části Prahy, jak hodnotí bezpečnostní situaci či jaké problémy vnímají jako nejvážnější v rámci dopravy. Zároveň bylo cílem získat detailnější pohled obyvatel Prahy 10 na připravovanou rekonstrukci Kodaňské ulice. Právě v případě Kodaňské ulice mohli lidé přímo uvádět, jaké konkrétní změny si v této lokalitě přejí a jak by měla Kodaňská ulice v budoucnu vypadat.

Názorový průzkum ale není jediným možným způsobem zapojení obyvatel Prahy 10 do diskuse o veřejných prostranstvích. Na názorový průzkum navazuje veřejné setkání dne 5. 6. 2008, jehož cílem je dále a podrobněji prodiskutovat, jaké změny na Praze 10 si lidé přejí.

S ohledem na výše uvedené je názorový průzkum třeba brát skutečně pouze jako součást širšího projektu. Není proto možné využívat níže uváděné výsledky a závěry bez uvedení kontextu celého projektu a jeho širších souvislostí.

### **1.1. Metodologie průzkumu**

Názorový průzkum obyvatel Prahy 10 probíhal v dubnu letošního roku. Každá domácnost na Praze 10 obdržela dotazníkový formulář jako součást čtrnáctideníku novin Praha 10. Vzhledem k tomu, že v první fázi distribuce dotazníků nebyly noviny Praha 10 doručeny na všechna místa v Praze 10, byl do následujícího čísla vložen dotazník ještě jednou, aby bylo zaručeno, že opravdu každá domácnost dostane stejnou šanci dotazník vyplnit. Zároveň byl dotazník umístěn na webových stránkách m.č. Praha 10, kde si jej každý mohl stáhnout a vyplněný zaslat zpět. Názorový průzkum navíc provázela velká informační kampaň a ke každému, kdo se o dění v Praze 10 zajímá, se informace o názorovém průzkumu jistě dostala a mohl se do něj zapojit. Dotazník se přednostně zabýval stavem a změnami veřejných prostranství na Praze 10. Lze namítnout, že dotazník nepostihl v plné šíři všechny aspekty spojené s veřejnými prostory na Praze 10, ale to ani nebylo jeho cílem. Smyslem názorového průzkumu bylo zejména podnítit zájem občanů o dění v této části Prahy, připravit podmínky pro komunikaci mezi občany a radnicí, ale hlavně pomoci obyvatelům zamyslet se nad veřejnými prostory v této městské části.

Názorový průzkum měl anketní charakter, což znamená, že:

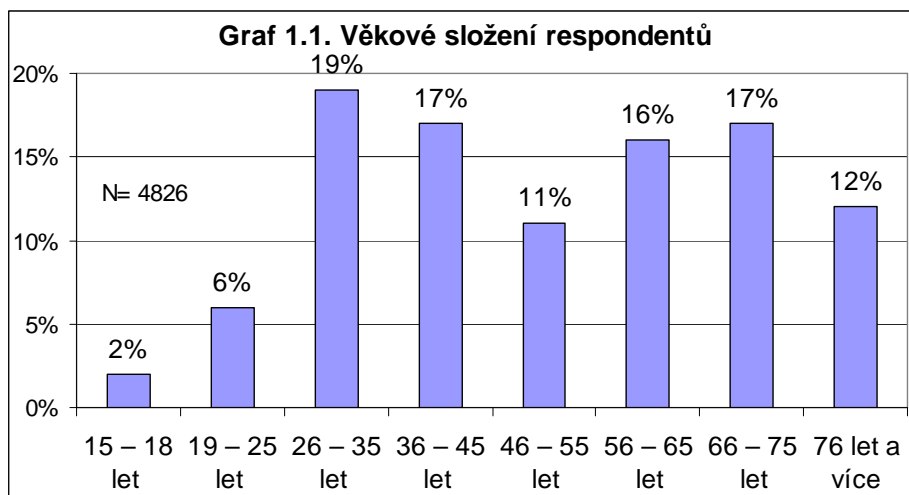
- Každá domácnost v Praze 10 obdržela tištěný dotazník s tím, že v případě potřeby byly další dotazníky k dispozici v budově radnice, informačních centrech a dalších místech. Dále byl dotazník volně ke stažení na internetových stránkách městské části. Občané vhadzovali vyplněné dotazníky do připravených sběrných boxů umístěných na často navštěvovaných místech (vstupy do metra, veřejné instituce, obchody, školy atd.).
- Pro dotazníkovou akci neexistoval žádný výběrový vzorek občanů, kteří by měli být osloveni. Rozhodnutí vyplnit a odevzdat dotazník tak bylo na uvážení každého občana, resp. domácnosti – tedy forma tzv. samovýběru.
- S ohledem na výše uvedené nelze tento průzkum vydávat za zcela reprezentativní obrázek názorů veřejnosti v městské části Praha 10. Můžeme ale tvrdit, že každý dostal stejnou možnost účastnit se dotazníkové akce a předpokládáme, že získané odpovědi představují názory aktivních a zainteresovaných obyvatel.

Dotazníky byly distribuovány do více než 52 000 domácností v Praze 10. Do sběrných boxů se vrátilo 4 514 kompletně a správně vyplněných dotazníků<sup>1</sup>. Kromě toho bylo 597 dotazníků zasláno prostřednictvím elektronické pošty. Celkově jsme tak získali názory od 5 111 obyvatel Prahy 10. S ohledem na základní způsob distribuce dotazníku (1 kus do každé domácnosti) lze počet vrácených dotazníků vztáhnout k počtu domácností v m.č. Praha 10 a pak můžeme odvodit závěr, že do názorového průzkumu se zapojilo téměř 10% domácností<sup>2</sup>.

Vzhledem k velkému počtu vyplněných dotazníků lze celý názorový průzkum považovat za velmi úspěšný. Na tomto místě je třeba velmi poděkovat obyvatelům Prahy 10 za jejich zájem o situaci v jejich městské části, který projevili vyplněním dotazníku, a zároveň je třeba poděkovat i představitelům městské části, že tento způsob komunikace občanů s radnicí umožnili a podporují.

**1.2 Informace o dotázaných – aneb kdo nám odpověděl**

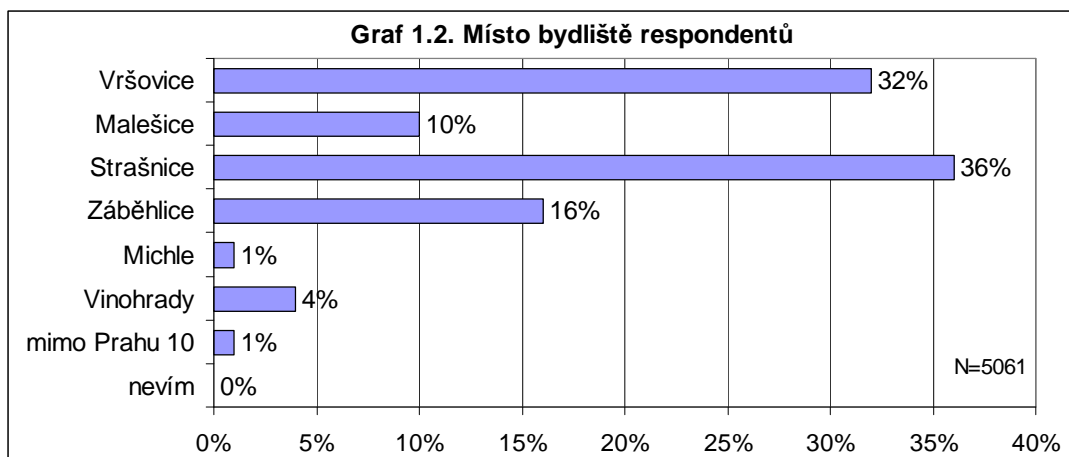
Názorového průzkumu se zúčastnili lidé všech věkových kategorií. Pokud bychom porovnali věkovou strukturu respondentů se statistickými údaji o věku obyvatel Prahy 10, zjistíme, že získaný vzorek respondentů je mírně starší než celková populace na Praze 10. Větší zastoupení starších respondentů je v průzkumech tohoto typu relativně běžné a do velké míry odráží větší zájem o veřejné dění a hlavně více času na zapojení do podobných akcí právě u seniorů. Respondenti v seniorském věku se také častěji označovali za starousedlíky, kteří v Praze 10 bydlí déle než 15 let. Naopak mezi mladší generací respondentů je pak více těch, kteří se do této části Prahy přistěhovali teprve nedávno. Obecně pak můžeme říci, že tři čtvrtiny respondentů žijí v Praze 10 déle než 15 let. 16% dotázaných zde žije 5 až 15 let a téměř každý desátý respondent se sem přistěhoval v posledních 5 letech. V názorovém průzkumu výrazně převažují ženy, které tvoří téměř dvě třetiny všech respondentů. I to je relativně běžný výsledek podobných názorových průzkumů a při interpretaci všech otázek si musíme být tohoto faktu vědomi a sledovat, jak se liší pohled dotázaných žen a mužů.



Pro celou analýzu je velmi důležité místo bydliště respondentů. Jak je vidět z grafu 1.2., mezi respondenty převažují obyvatelé Strašnic (38%) a Vršovic (31%). Je vcelku logické, že jsou tyto dvě lokality uváděny nejčastěji, neboť představují velké rezidenční oblasti s množstvím činžovních, resp. panelových bytových domů. Poněkud překvapivý je relativně nízký počet dotázaných z Malešic, kde jsme navíc mezi respondenty zaznamenali výrazně vyšší podíl seniorů (44% respondentů z této lokality je starší 66 let). Naopak v Michli a částečně i ve Vršovicích byl zjištěn vyšší podíl mladších dotázaných.

<sup>1</sup> Dotazníků se vrátilo více, ale po kontrole vyplnění byly neúplně nebo špatně vyplněné dotazníky vyřazeny.

<sup>2</sup> Jedná se spíše o odhad, neboť některé domácnosti obdržely dotazník i při dodatečném druhém kole distribuce dotazníků, a z vyplněných dotazníků bylo zřejmé, že v několika případech se názory členů domácnosti na situaci na Praze 10 lišily a každý pak vyplnil dotazník zvlášť.



S místem bydliště respondentů do velké míry také souvisí i sběrný box, kam dotázaní vhodili vyplněný dotazník. Vzhledem k tomu, že v Michli nebyly umístěny žádné sběrné boxy, využívali respondenti zejména sběrných boxů ve Vršovicích, do kterých také častěji vhazovali své dotazníky i dotázaní z Vinohrad.

Tab. 1.1. Nejpoužívanější sběrné boxy

kategorie	relativní četnost
stanice metra Strašnická	19%
Informační centrum Vršovice	11%
Informační centrum Malešice	7%
stanice metra Skalka	7%
nákupní centrum Eden	6%
Poliklinika na Zahradním Městě	5%
prostřednictvím webových stránek MČ Praha 10	12%
základní škola v Kodaňské ul.	4%
obchodní dům Cíl	3%

N=5111

A jaké sběrné boxy se nakonec ukázaly jako nejučinnější? Vůbec nejvíce vyplněných dotazníků bylo získáno ze sběrného boxu umístěného u stanice metra Strašnická. Využilo jej téměř 1000 respondentů. Dále byly velmi často využity sběrné boxy v informačních centrech ve Vršovicích a Malešicích.

Relativně velké množství dotazníků bylo zasláno prostřednictvím internetu a je třeba říci, že tuto možnost volili zejména mladší

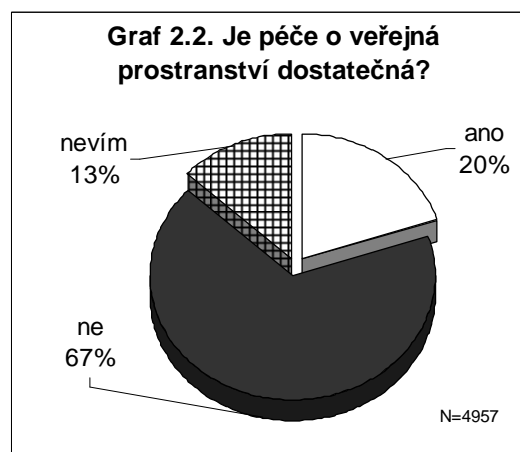
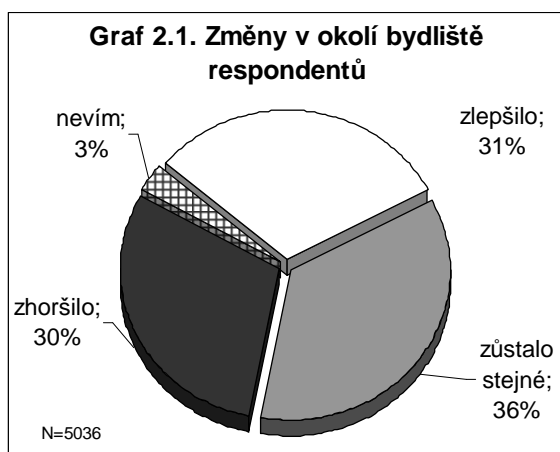
dotázaní (více než polovina dotazníků zaslanych po internetu byla od lidí mladších 35 let a naopak osoby v seniorském věku využily této možnosti v 15% případů).

Specifickým způsobem sběru vyplněných dotazníků byly boxy umístěné na základních a mateřských školách. Takto bylo využito téměř všechny základní a mateřské školy v Praze 10 a to zejména proto, že jsou relativně rovnoměrně rozmístěny po celém území Prahy 10, což usnadnilo dotázaným obyvatelům vrácení vyplněných dotazníků. Obecně můžeme tvrdit, že sběrné boxy na školách byly využívány častěji (v průměru jsme z každé základní školy získali kolem 50 dotazníků). Výjimku přitom tvoří ZŠ v Kodaňské ulici, kde bylo získáno výrazně více dotazníků.

## 2. Péče o veřejná prostranství

Veřejná prostranství jsou široký pojem zahrnující ulice a náměstí, parky, hřiště i různé nevyužité plochy. Jsou přístupná každému bez omezení. Některá z těchto míst v Praze 10 vyžadují úpravy či rekonstrukci. Tato místa mohou v budoucnu sloužit pro krátkodobou městskou rekreaci nebo mohou být přirozenými centry blízkého okolí. V prvním bloku otázek jsme od obyvatel m.č. Praha 10 chtěli získat jejich obecnou představu o tom, jak by měla veřejná prostranství v Praze 10 vypadat.

Nejprve jsme ale zjišťovali, zda se okolí jejich bydliště (čtvrť či ulice) za posledních 5 let zlepšilo, zhoršilo nebo zůstalo stejné. Celý vzorek respondentů se v zásadě rozdělil do tří podobně velkých skupin. První si všímá spíše pozitivních změn ve svém okolí a o zlepšení častěji hovořili nejstarší dotázaní, a pak také respondenti ve věku 19-25 let. Naopak střední generace nezaregistrovala žádné změny okolí, nebo upozorňuje na zhoršení. Nepatrně pozitivnější jsou při hodnocení změn respondenti ze Strašnic, Malešic a Záběhlic<sup>3</sup>, vyšší podíl respondentů poukazující na žádné nebo negativní změny byl zaznamenán od obyvatel z Michle.



Každý třetí dotázaný obyvatel Prahy 10 není spokojený s péčí o veřejná prostranství a častěji takto odpovídali mladší dotázaní. Podívejme se, na jaké hlavní problémy na veřejných prostranstvích respondenti upozorňovali. Více než polovina dotázaných poukazuje na psí exkrementy a můžeme říci, že problematika psů byla častěji zmiňována i v dalších otázkách.

Tab 2.1. Největší problém veřejných prostranství

kategorie	relativní četnost
psí exkrementy	57%
špatný stav chodníků a komunikací	46%
odpadky na chodníku, na ulici	38%
grafiti	27%
poničená, neudržovaná veřejná zeleň	26%
problémové osoby	24%
parkující auta	22%
nádoby na odpad/popelnice	14%
chybějící lavičky	12%
chybějící odpadkové koše	11%
bezbariérové vstupy pro vozíčkáře	4%
jiné, vypište	10%
nevím	1%
celkem	XXXXX

N=5058

Druhý nejčastěji zmiňovaný problém na veřejných prostranstvích je špatný stav chodníků a komunikací (dle názoru téměř poloviny dotázaných). Oba dva problémy veřejných prostranství přitom uváděli respondenti bez ohledu na věk, místo, bydliště či pohlaví (resp. nebyly shledány žádné výraznější odchylky v odpovědích dle sledovaných sociodemografických charakteristik). 38% dotázaných obyvatel Prahy 10 také vadí odpadky na chodnících a ulicích a častěji se takto vyjadřovali obyvatelé Vršovic. Více než čtvrtina dotázaných upozorňuje na grafiti, a to zejména lidé ze Strašnic a

<sup>3</sup> V zásadě se ale jednalo o nevýznamné odchylky v odpovědích.

obecně také starší dotázaní. Přibližně stejný podíl respondentů dále uvádí problémy s neudržovanou či poničenou zelení. Každý čtvrtý respondent vidí jako velký problém veřejných prostranství problémové osoby, které se zde vyskytují (bezdomovci, opilci, narkomani a další ) a častěji si na výskyt problémových osob opět stěžují dotázaní ze Strašnic. Více než pětina uvedla problémy s parkováním a byli to častěji dotázaní z Vršovic a Vinohrad. Respondenti z Vršovic (spolu se staršími dotázanými) také více upozorňovali na problémy s nádobami na odpad a dotázaným ze Strašnic častěji vadí chybějící lavičky. Překvapivé je, že ačkoliv byly bezbariérové vstupy pro vozíčkáře uváděny spíše ojediněle, velmi často o nich hovoří mladší dotázaní. Zaměřme se na chvíli i na analýzu volně vypisovaných odpovědí. Své názory takto uvedlo 468 respondentů a v zásadě pouze rozváděli výše uvedené body do větších podrobností. Všechny získané názory jsme roztřídili do několika skupin a v tab. 2.2 nabízíme přehled nejčastěji uváděných, resp. vypisovaných okruhů<sup>4</sup>.

Tab. 2.2. Největší problémy veřejných prostranství - vypsané odpovědi

Kategorie	počet	Kategorie	počet
<b>Cistota a úklid</b>	<b>71</b>	<b>Prostory pro volný čas</b>	<b>35</b>
obecně	41	<b>Odpady</b>	<b>32</b>
poťkání, holubi, kočky	14	tříděný odpad	14
bezohledné chování lidí	9	směsný odpad	9
nedopalky cigaret	4	odpadkové koše v ulicích	7
nepořádek okolo popelnic	3	černé skládky	2
<b>Zeleň</b>	<b>56</b>	<b>Doprava</b>	<b>27</b>
omezování zeleně	28	obecně	13
parky a jejich omezování	11	cyklodoprava	11
údržba zeleně	11	MHD	3
obecně	6	<b>Problémy se psy</b>	<b>19</b>
<b>Bezpečnost</b>	<b>55</b>	pohyb psů- kontrola a chování majitelů	13
problémové osoby	22	psí exkrementy	6
obecně	13	<b>Hluk</b>	<b>16</b>
herny, bary atd.	8	hluk od dopravy	7
vandalismus	7	obecně	6
problémy s drogami	5	hluk z hřišť a společenských akcí	3
<b>Parkování</b>	<b>42</b>	<b>Stav a údržba chodníků</b>	<b>12</b>
nedostatek parkovacích míst	18	<b>veřejná WC</b>	<b>6</b>
problémy působené parkováním	13	<b>jiné, nerozlišeno</b>	<b>56</b>
různé	5		
parkování aut z jiných částí Prahy	4		
<b>Vzhled veřejných prostranství</b>	<b>41</b>		

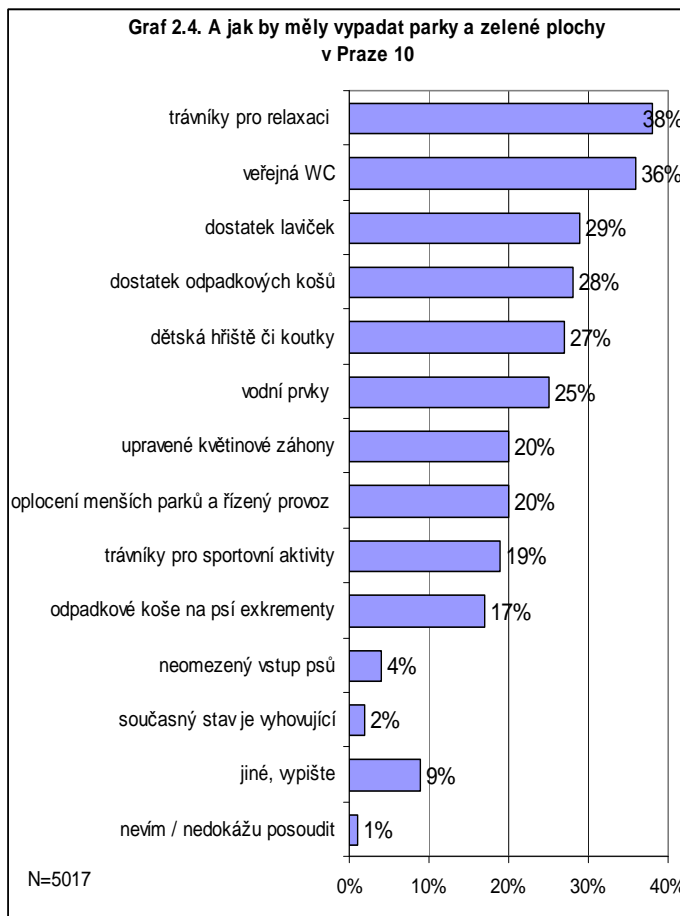
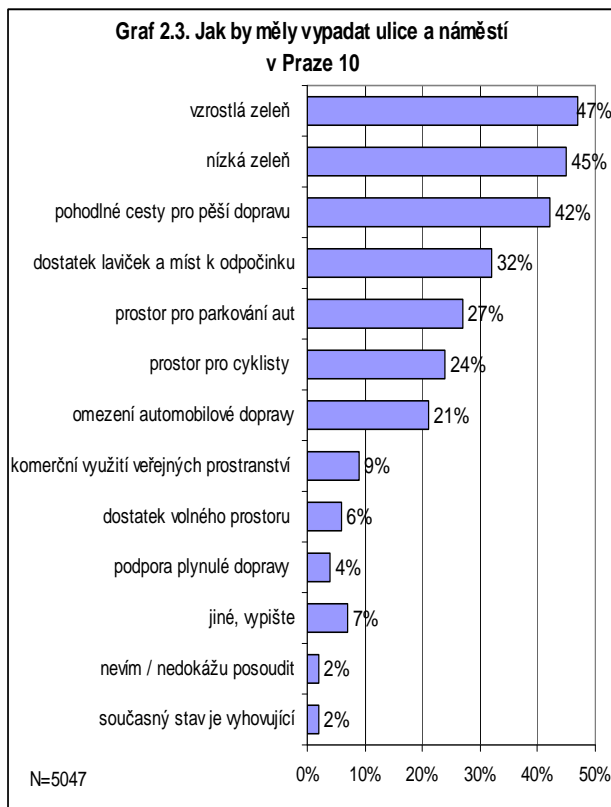
N=468

Cílem dotazníkového průzkumu nebylo pouze obecně zjišťovat problémy na veřejných prostranstvích, a proto jsme veřejná prostranství rozdělili do dvou skupin, a to (1) ulice a náměstí a dále (2) parky a jiné zelené prostory. Dotázaní obyvatelé Prahy 10 pak měli možnost říci, jak by tato veřejná prostranství měla vypadat, resp. co by na nich nemělo chybět. Z názorů respondentů je zřejmé, že i když hovoříme o ulicích a náměstích, nemělo by se jednat o zastavěné (vydlážděné apod.) plochy bez zeleně. Naopak dotázaní obyvatelé zcela jasně říkají, že ulice a náměstí je třeba ozelenit (vzrostlými stromy i trávničky, keři či záhony). O potřebě různých typů zeleně hovoří vždy téměř polovina respondentů a zejména pro vzrostlou zezeň se vyslovovali častěji mladší dotázaní. Ulice a náměstí by také měly být místem zejména pro pěší pohyb, o čemž svědčí i přání vytvářet pohodlné cesty pro pěší a také dostatek laviček a míst k odpočinku, což by si ve větší míře přáli hlavně starší dotázaní. Více než čtvrtina respondentů si přeje více prostoru pro parkování aut a každý čtvrtý se pak přimlouvá za více prostoru pro cyklodopravu. Není překvapením, že se jedná výrazně více o mladší dotázané. Omezení automobilové dopravy si přeje každý pátý dotázaný obyvatel Prahy 10.

<sup>4</sup> V této zprávě přehled všech vypsaných podnětů neuvádíme. Všechny vypsané podněty budou předány ÚMČ Praha 10, aby se jimi mohli příslušné odbory dále zabývat.

Desetina respondentů vybrala odpověď „Komerční využití veřejných prostranství“ a častěji takto odpovídali lidé ve věku 36-45 let.

I když se současným stavem ulic či náměstí je spokojena jen hrstka respondentů, jsou mezi nimi ve větší míře zastoupeni starší dotázaní.



I u této otázky využilo relativně velké množství dotázaných možnost vypsát vlastní názor a celkově jsme získali názory 336 respondentů. Opět spíše konkretizovali některý z výše uvedených bodů (např. v případě dopravy se často zmiňovali o bezpečnosti dopravy – bezpečnějších přechodech, semaforech apod.).

38% respondentů by rádo využívalo trávníky v parcích a jiných zelených plochách pro relaxaci (posezení apod.) a častěji se takto vyjadřovali mladší dotázaní (obecně si mladší respondenti přejí aktivnější využití travnatých ploch, a to i pro sportovní aktivity). Více než třetina respondentů by poblíž parků a zeleně uvítala veřejná WC a téměř 30% dotázaných by uvítalo více laviček. Jak veřejná WC, tak lavičky si přejí hlavně starší respondenti. Z dalších častěji uváděných změn v parcích a jiných zelených plochách byl dostatek odpadkových košů, dětská hřiště či koutky a více vodních prvků (pítka, fontány, kašny). Každý pátý dotázaný pak uvedl upravené květinové záhony, oplocení menších parků s řízeným provozem (tzn. uzamykatelné branky, otevírací doba apod.) a také již zmiňované využití trávníků pro sport. Opět byli respondenti velmi aktivní ve vypisování svých vlastních podnětů. Celkem jsme získali 440 psaných odpovědí a nejvíce se respondenti věnovali problémům se psy, resp. způsobům, jak pohyb psů regulovat a také postihovat neukázněné majitele psů.

Tab. 2.3. Jak by měly vypadat ulice a náměstí v Praze 10 - vypsané odpovědi

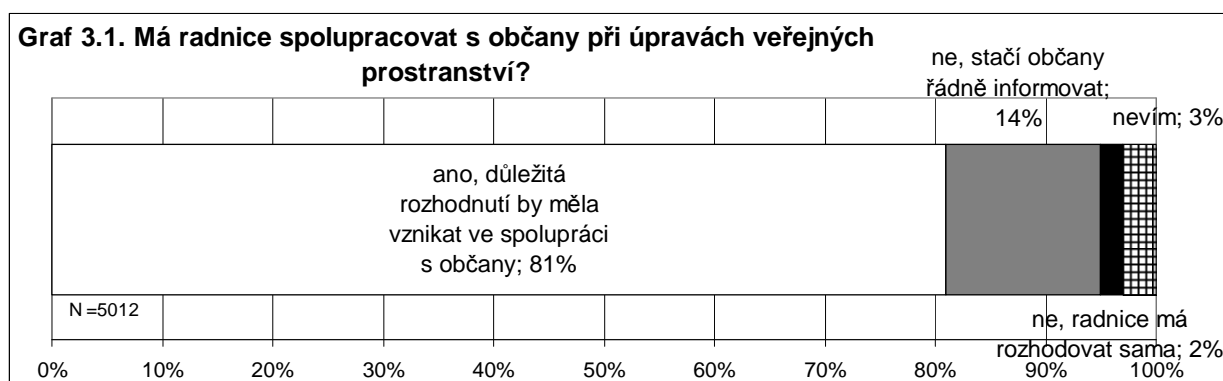
Kategorie	počet	Kategorie	počet
<b>Doprava</b>	<b>56</b>	<b>Prostor pro volný čas</b>	<b>17</b>
bezpečnost dopravy	21	dětská hřiště	10
cyklodoprava a in-line brusle	11	obecně	7
obecně	9	<b>Bezpečnost a pořádek</b>	<b>14</b>
Regulace automobilové dopravy	8	obecně	8
MHD	7	vandalismus, graffiti apod.	3
<b>Zlepšení vzhledu ulic a náměstí</b>	<b>44</b>	herny, bary apod.	3
různé	20	<b>Stav chodníků a komunikací</b>	<b>14</b>
veřejná WC	10	úpravy a opravy silnic	5
vodní prvky	7	úpravy a opravy chodníků	5
zastávky MHD	7	změna povrchu	4
<b>Parkování</b>	<b>39</b>	<b>Problémy se psy</b>	<b>13</b>
obecně	23	exkrementy	7
ničení zeleně a chodníku parkováním	10	pohyb psů	6
více parkovacích míst	6	<b>Odpady</b>	<b>11</b>
<b>Čistota a úklid</b>	<b>37</b>	koše na odpadky	7
úklid silnic a chodníků	18	obecně	4
obecně	15	<b>Služby a obchod</b>	<b>8</b>
uklid u popelnic	4	<b>Bezbarierovost</b>	<b>5</b>
<b>Konkrétní náměty</b>	<b>30</b>	<b>Jiné, nerozlišeno</b>	<b>25</b>
<b>Zeleň</b>	<b>23</b>		
obecně	15	N=336	
péče o zeleň	4		
neomezovat zeleň	4		

Tab. 2.4. Jak by měly vypadat parky a jiné zelené plochy v Praze 10 - vypsané odpovědi

Kategorie	počet	Kategorie	počet
<b>Problémy se psy</b>	<b>182</b>	<b>Čistota a úklid</b>	<b>25</b>
psí exkrementy	21	obecně	7
Omezení pohybu psů, vyhrazené plochy pro psy	116	úklid	12
zákaz vstupu psů do zeleně	45	<b>Dohled, dozor v parcích apod.</b>	<b>25</b>
<b>Vzhled parků a zelených ploch</b>	<b>63</b>	<b>Prostor pro volný čas</b>	<b>18</b>
různé	33	obecně	5
neomezovat zeleň, omezit výstavbu na zelených plochách	19	prostor pro menší děti	7
oplocení	11	prostor pro mládež a dospělé	6
<b>Zeleň</b>	<b>59</b>	<b>Doprava a parkování</b>	<b>6</b>
obecně	12	parkování	2
nízká zeleň	2	cyklo a in-line	4
vzrostlá zeleň	27	<b>Jiné, nerozlišeno</b>	<b>26</b>
péče o zeleň	18	N= 440	
<b>Kokrétní náměty</b>	<b>30</b>		

### 3. Úpravy vybraných veřejných ploch v Praze 10

Jedním z cílů dotazníku a celého projektu je zjistit, jaké veřejné prostory si občané Prahy 10 přejí v budoucnu rekonstruovat, ale také to, jak jsou ochotni se na změnách veřejných prostor podílet. O tom, že by radnice měla s obyvateli více spolupracovat a nabídnout jim možnost ovlivnit vzhled veřejných prostranství na Praze 10, je přesvědčena drtivá většina dotázaných obyvatel. Jakkoliv jsou mladší dotázaní často kritičtější ke stavu a péči o veřejná prostranství v Praze 10, jsou více než nejstarší respondenti přesvědčeni o potřebě spolupráce radnice a občanů. Naopak respondenti v seniorském věku více spoléhají na radnici a přejí si být jen řádně informováni.



A jakým způsobem jsou respondenti ochotni se na zvelebení veřejných prostor podílet? Nejvíce dotázaných (43%) má zájem o spolupráci při udržování upraveného veřejného prostoru a 37% by uvítalo spolupracovat při návrhu vzhledu a využití veřejných míst. Jednalo se přitom zejména o mladší dotázané. Starší respondenti naopak neprojevovali větší zájem o podobné aktivity, a nebo vypisovali jinou odpověď.

Tab 3.1. Způsoby podílení se na úpravách veřejných prostor

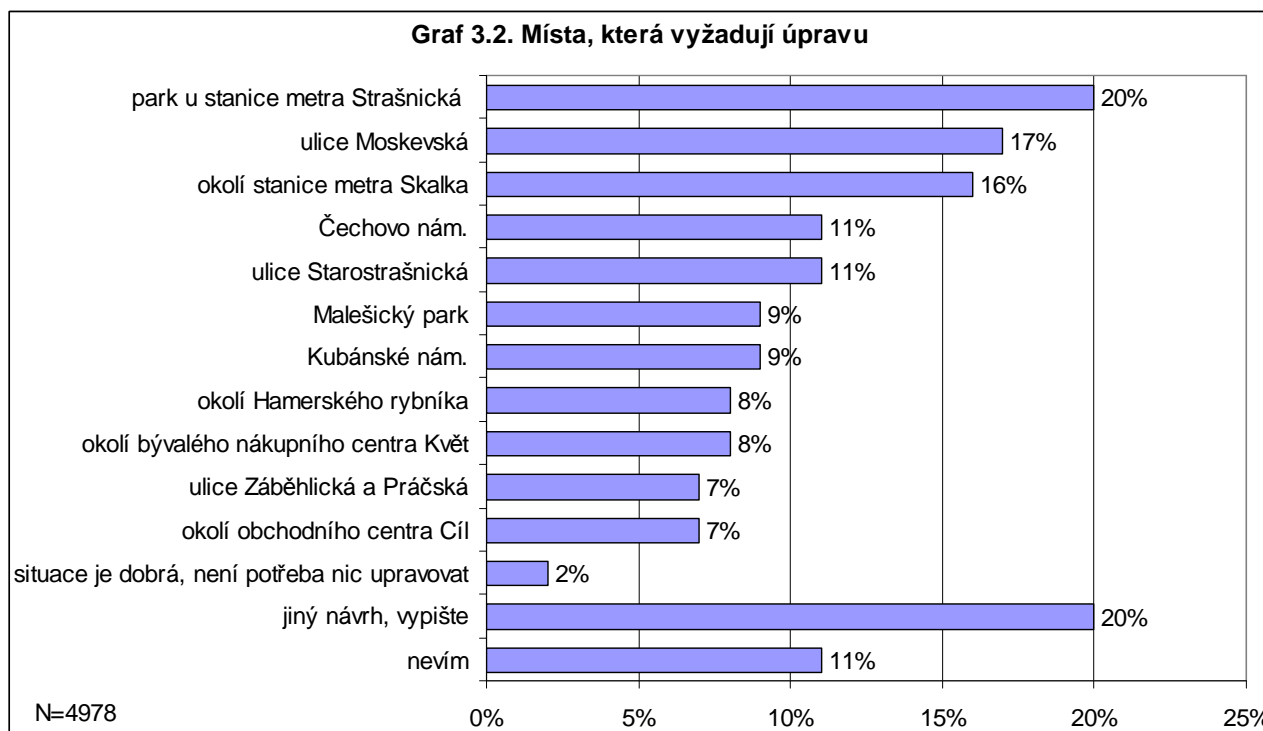
kategorie	relativní četnost
spolupracovat na návrhu budoucího vzhledu a využití veřejných prostor	37%
udržovat upravený veřejný prostor	43%
nemám zájem o podobné aktivity	12%
jiné, vypište	6%
nevím	19%
celkem	xxxxx

N=4782

podobných akcí jako je tato. Část dotázaných již aktivně přispívá ke zlepšování svého okolí a někteří jsou dokonce ochotni přiložit ruku k dílu v rámci brigády. Na druhou stranu jsme také zaznamenali prohlášení, že lidé se již podílí svými daněmi a radnice a další odborníci by pro lidi měli pracovat.

A právě u možnosti vypsát svou vlastní odpověď se velmi často objevila omluva, že již respondent nemůže aktivněji spolupracovat (zejména kvůli věku či zdravotnímu stavu). Vedle toho jsme mezi vypisovanými odpověďmi identifikovali celou řadu konkrétních nápadů co, kde a jak zlepšit, resp. jak pomoci (např. udržovat záhony před domem) a dále ochotu účastnit se

V další otázce měli dotázaní obyvatelé uvést maximálně 2 lokality, které podle nich vyžadují úpravu, a na jejichž budoucím vzhledu by se chtěli podílet. Vzhledem k tomu, že do názorového průzkumu se zapojilo nejvíce respondentů z Vršovic a Strašnic, není překvapující, že mezi prvními čtyřmi nejvíce uváděnými lokalitami se objevila právě místa ze Strašnic a Vršovic. Konkrétně se jednalo o park u stanice metra Strašnická (20% dotázaných) a okolí stanice metra Skalka (16% respondentů) a dále ulice Moskevská a nám. Sv. Čecha. Nelze ale zapomínat ani na lokality v jiných částech Prahy 10. Zamýšlet se nad úpravami Malešického parku či okolí Hamerského rybníka rozhodně stojí za zvážení.



Blízkost dané lokality k místu bydliště se skutečně ukázala jako rozhodující faktor pro označení konkrétních lokalit, což se například projevilo i v případě Kubánského náměstí, které bylo častěji zmiňováno lidmi z Vršovic, ale také dotázanými obyvateli Strašnic (neboť leží na přelomu Vršovic a Strašnic). Stejně tak Malešický park byl většinou uváděn lidmi z Malešic, ale pro jeho úpravy a rekonstrukci se přimlouvali také lidé ze Strašnic. Každý desátý dotázaný zaškrtl odpověď 'nevím' a byli to častěji respondenti ve vyšším věku. Každý pátý dotázaný využil možnosti a uvedl jinou lokalitu. Jak je vidět z tab. 3.2., nejvíce konkrétních míst bylo uváděno ve Vršovicích (např. Moskevská ul., Vršovická ul., okolí Botiče atd.). Kromě lokalit v jednotlivých částech Prahy 10 jsme zaznamenali i místa, která jsme nebyli schopni přiřadit ke konkrétní lokalitě (např. prostor mezi paneláky, okolí jižní spojky, okolí trati atd.) Zároveň jsme získali i další obecné připomínky k úpravě veřejných prostranství (např. nerušit zeleň, řešit parkování).

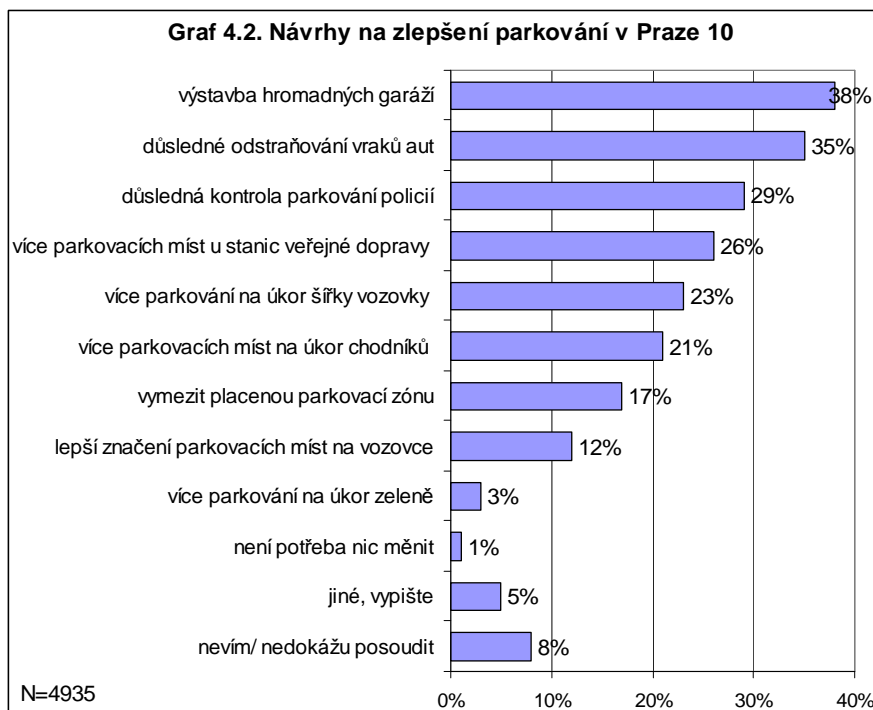
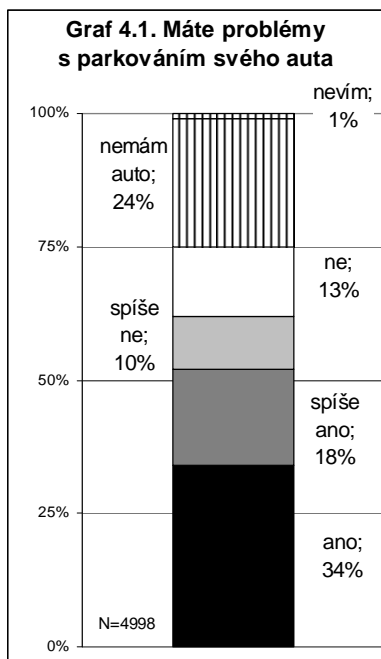
Tab. 3.2. Místo, které vyžaduje úpravy - vypsání odpovědi

Kategorie	počet
Vršovice	329
Malešice	161
Strašnice	155
Záběhlice	45
Michle	30
Vinohrady	28
bez bližšího určení	116
obecné	101

N=965

#### 4. Doprava, bezpečnost a životní prostředí

S parkováním svého auta má problémy více než polovina dotázaných a výrazně častěji zmiňují parkování jako problém respondenti z Vršovic a Vinohrad. S ohledem na věk pak relativně menší problémy zaparkovat svůj vůz mají mladší dotázaní a naopak respondenti ve středním věku na nemožnost zaparkovat auto v místě bydliště upozorňovali častěji. Každý čtvrtý dotázaný auto nemá a jednalo se zejména o respondenty ve vyšším věku.



Nedostatek parkovacích míst lze řešit různým způsobem. Dotázaní obyvatelé Prahy 10 se zejména přiklonili k možnosti výstavby hromadných garáží (38% respondentů)<sup>5</sup> a také odstraňování vraků aut z ulice, které zbytečně zabírají parkovací místa (více než třetina respondentů). Téměř 30% dotázaných vidí řešení ve větších kontrolách parkování ze strany policie. Každý čtvrtý respondent by uvítal více parkovacích míst u stanic veřejné dopravy a častěji tento požadavek zazněl od dotázaných ze Strašnic. Parkování na úkor širě vozovky uvedlo 23% respondentů a častěji to byli lidé z Vršovic a také mladší dotázaní. Pětina respondentů by si dovedla představit více parkovacích míst na úkor chodníků a 17% dotázaných se přimlouvá za parkovací zónu. Mezi přívrženci parkovací zóny jsou hlavně obyvatelé Vršovic a Vinohrad. Konečně více než desetina dotázaných upozorňuje také na potřebu lepšího značení parkovacích míst na vozovce. Zejména starší respondenti bez auta zaškrtávali odpověď „nevím/nedokážu posoudit“. Obecně také můžeme říci, že dotázaní, kteří mají vážné problémy s parkováním svého auta, se častěji vyslovovali pro jakákoliv řešení parkování a to včetně těch radikálnějších, jako např. parkování na úkor vozovky (mezi respondenty, kteří tuto možnost zaškrtli, tvoří více než 70%) a celkově na problematiku parkování více reagovali muži. Zejména v návrzích přímo vypisovaných respondenty se ukazuje, jak komplikované téma parkování je. I ve volně psaných odpovědích se dotázaní shodli na potřebě podzemních garáží, obecně více parkovacích místech a také parkování pro osoby se zdravotním postižením (v tomto bodě jsme zaznamenali dvě reakce a

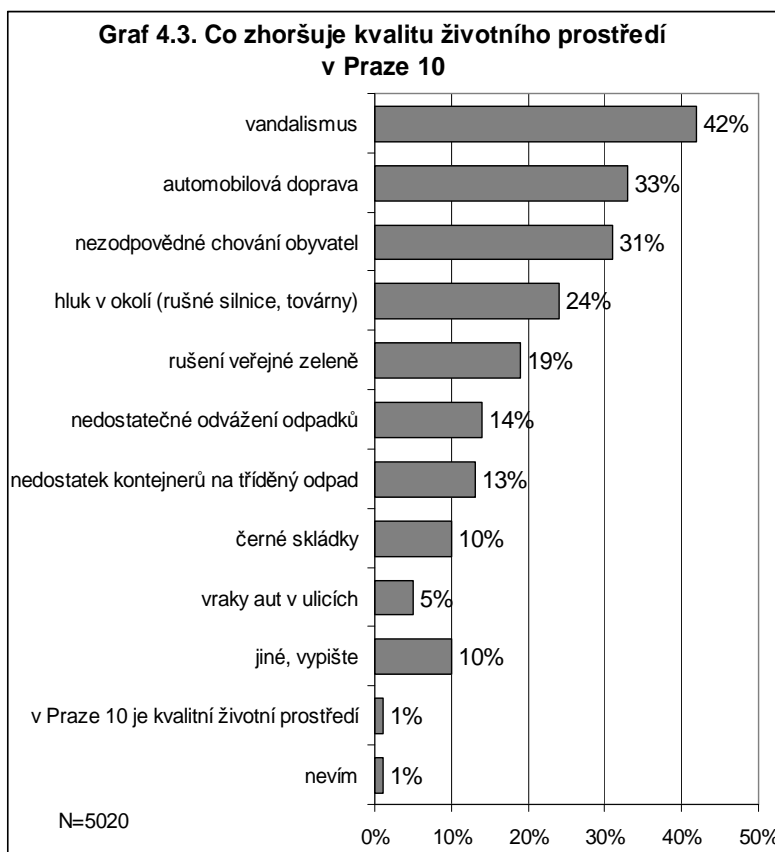
<sup>5</sup> Je zřejmé, že případná výstavba takových garáží představuje relativně velkou investici a tudíž i náklady na jejich následný provoz či prodej. V dotazníku jsme ale neměli možnost testovat částku, za jakou by si respondenti byli ochotni garáž pronajmout či odkoupit.

to umožnění parkování těmto osobám, ale zároveň velká kontrola a zabránění zneužívání oprávnění k parkování na místech pro invalidy).

Tab. 4.1. Návrhy na zlepšení parkování v Praze 10 - vypsané odpovědi

Kategorie	počet	Kategorie	počet
výstavba podzemních garáží	30	vyznačení parkovacích míst	6
zřízení parkovišť	26	využití vnitrobloků	6
změny, kontrola apod. parkování pro ZTP	21	zpoplatnit parkování	5
omezit provoz aut	19	zvýhodnit či zlevnit parkování	5
zvýhodnit obyvatele Prahy 10 v parkování - modré zony	16	NE parkování na chodnicích	5
zrušení parkovacích zón	16	výstavba garáží	4
řešit parkování podnikatelů a nerezidentů	15	nerušit zeleň, hřiště apod. kvůli parkování	4
zlepšit, podporovat MHD	12	ANO parkování na chodnicích	4
omezit parkoviště	10	péče o stávající parkoviště	4
policejní kontroly	10	jiné, nerozlišeno	38

N=256



Jinak ale respondenti často zastávali protichůdné názory. Na jednu stranu chtějí zvýhodnit při parkování rezidenty a omezit parkování firemních aut či aut z jiných částí Prahy, na druhou stranu nechtějí parkovací zóny, resp. se přimlouvají za jejich zrušení i v jiných městských částech.

Kvalitu životního prostředí v Praze 10 nejvíce zhoršuje vandalismus, myslí si to dva z pěti dotázaných a častěji se jednalo o respondenty ze Strašnic a obecně též o starší dotázané. Automobilová doprava stojí za zhoršeným životním prostředím dle názoru třetiny respondentů a jen nepatrně méně dotázaných poukazuje na nezodpovědné chování obyvatel. Každý čtvrtý uvedl hluk v okolí a pětina respondentů poukazuje na rušení veřejné zeleně. 14% respondentů není spokojeno s odvážením odpadků, a jsou mezi nimi

častěji obyvatelé Vršovic, a to samé můžeme říci i o nedostatku kontejnerů na tříděný odpad. Každý desátý si všimá černých sládek po Praze 10. Mezi volně vypisovanými odpověďmi jsme nejvíce stížností zaznamenali na psy, resp. psí exkrementy a pak se objevila nespokojenost se znečišťováním životního prostředí některými velkými podniky (Mitas, Spalovna Malešice).

Tab. 4.2. Co nejvíce zhoršuje kvalitu životního prostředí - vypsané odpovědi

Kategorie	počet	Kategorie	počet
psi, psí exkrementy	55	zahušťování zástavby, její nevhodné umístění	15
spalovna a teplárna	40	exkrementy	13
Mitas	31	doprava	12
kontejnery - jejich nedostatek, nepořádek v okolí apod.	31	deponie Malešice	10
znečištěný vzduch	30	kravy, holubi	9
znečištění či nedostatečný úklid veřejných prostor	28	problémové osoby	9
bezdomovci	27	kriminalita	8
likvidace zeleně nebo nedostatečná péče o ni	21	špatné parkování	7
hluk	19	špatný stav chodníků a komunikací	7
hery, restaurace, bary	19	sklárky	4
sprejeři a grafiti	16	nedostatek míst pro setkávání, sport	4
prašnost	16	Jiné, nerozlišeno	49

N= 480

Tab. 4.3. Názory na zlepšení nakládání s tříděným odpadem

kategorie	relativní četnost
častější svozy separovaného odpadu	43%
větší povědomí o povinnosti třídít odpady	39%
více míst s kontejnery na tříděný odpad	34%
zvýšení kapacity kontejnerů a odpadových nádob	34%
nic není potřeba, současný stav je dostatečný	6%
jiné, vypište	5%
nevím	2%
celkem	xxxx

N=4962

Lepšího nakládání s tříděným odpadem lze dle velké části respondentů dosáhnout zejména častějšími svozy tříděného odpadu a také větším povědomím o povinnosti třídít odpad (dle mínění 43%, resp. 39% dotázaných). Třetina respondentů by zároveň uvítala, kdyby po Praze 10 bylo více míst s kontejnery a jejich kapacita by navíc byla větší. Nebyly zjištěny žádné výraznější rozdíly v odpovědích na tuto otázku dle sledovaných sociodemografických charakteristik

kromě věku. Obecně totiž starší respondenti spíše necítí potřebu nic na současném stavu třídění odpadu nic měnit, nebo volili odpověď „nevím“.

Téměř 250 respondentů přidalo své vlastní nápady v oblasti třídění odpadu a zejména poukazovali na nemožnost třídít bioodpad. Dále si přáli změnit místa s kontejnery a častěji umísťovat velkoobjemové kontejnery. Dotázaní si také uvědomují nezbytnost motivace a šíření informací obyvatelům Prahy 10.

Tab. 4.4. Návrhy na zlepšení nakládání s tříděným odpadem v Praze 10 - vypsané odpovědi

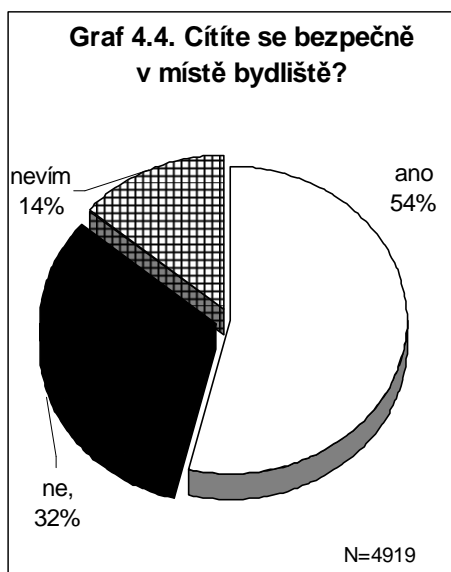
Kategorie	počet	Kategorie	počet
třídění bioodpadu	34	více kontejnerů (obecně)	12
změnit umístění kontejnerů	23	častější vyvážení kontejnerů	11
velkoobjemové kontejnery	22	více kontejnerů na tříděný odpad	10
kampaň na podporu třídění, osvěta	21	třídění kovů	9
Vztah lidí ke třídění odpadu	18	kontejnery na textil	5
zvýšit motivaci a odpovědnost pro třídění	7	zabránit "přehrabování" v kontejnerech	4
ze třídění udělat povinnost	4	výkup surovin	4
zvýhodnit ty, kteří odpad třídí	7	změnit design kontejnerů	4
úklid kolem kontejnerů	16	změny týkající se sběrných dvorů	4
kontrola	14	jiné, nerozlišeno	26

N=248

Více než polovina respondentů se na Praze 10 cítí bezpečně, ovšem téměř třetina se o svoji bezpečnost v místě bydliště obává. Srovnáme-li jednotlivé části Prahy 10, nejméně bezpečně se cítí obyvatelé Michle (více než 53%), dále Vinohrad a Malešic. Pokud srovnáme pocit bezpečí u jednotlivých věkových skupin, nejbezpečněji se cítí lidé ve věku 19-35 let (přes 60% z nich odpovědělo, že se cítí bezpečně). Co se týká negativních odpovědí, ostatní věkové skupiny se mezi sebou výrazně neliší (obecně můžeme tvrdit, že častěji o obavách o svoji bezpečnost hovoří věková skupina 56-65 let). Je vcelku pochopitelné, že bezpečněji se

cítí muži. Respondenti také měli možnost uvést důvody, proč se necítí v místě svého bydliště bezpečně a této možnosti využilo 1266 respondentů.

Nižší pocit bezpečí souvisí nejčastěji s kriminalitou a výskytem problémových osob. Přes 15% se necítí bezpečně z důvodu krádeží a vykrádání (obecně). Pokud se zaměříme na jevy související s kriminalitou, jako je vykrádání automobilů, bytů, krádeže, obecně zmiňovanou kriminalitu, přepadávání, znásilnění apod., kriminalita se jeví jako nejzávažnější důvod, proč Praha 10 nepůsobí bezpečným dojmem na své obyvatele.



Tab. 4.5. Důvody obav o bezpečnost na Praze 10

kategorie	četnost	
	absolutní	relativní
zloději, krádeže, vykrádání (obecně)	198	15%
bezdomovci	152	12%
nedostatečné policejní hlídky, špatná práce policie	151	12%
problémové osoby (obecně)	117	9%
krádeže automobilů, jejich vykrádání	82	6%
vykrádání bytů a domů, sklepů	46	4%
herny	41	3%
narkomani, drogoví dealeri	37	3%
cizinci	36	3%
vandalové, vandalismus	35	3%
opilci	35	3%
přepadávání	34	3%
kriminalita (obecně)	31	2%
nedostatečné osvětlení veřejných prostranství	31	2%
jiné	26	2%
pocit nebezpečí večer a v noci	22	2%
velký dopravní provoz, rychlá jízda automobilů	21	2%
volně pobíhající psi	18	1%
opilí bezdomovci	18	1%
ubytovny	15	1%
problematická mládež	15	1%
Romská menšina	11	1%
přechody pro chodce	10	1%
jiné, nerozlišeno	84	8%
<b>Total</b>	<b>1266</b>	<b>100</b>

N=1266

Velký počet respondentů uvedl jako odůvodnění pro pocit nedostatečné bezpečnosti přítomnost problémových osob (zejména bezdomovců, ale také vandalů a narkomanů). Respondenti také kritizovali práci policie (častěji městské), která vykonává hlídky pouze nedostatečně. V několika případech byla její činnost popsána dokonce jako „špatná“. Nedostatečná práce policie je důvodem, proč se téměř 12% respondentů necítí bezpečně.

V další otázce měli dotázaní možnost uvést, zda některé místo v Praze 10 považují za nebezpečné. Přes 27% respondentů se domnívá, že na Praze 10 takové místo skutečně je a uvedli, o jaké místo se jedná.

Na nebezpečná místa upozorňují nejvíce obyvatelé Michle, Strašnic a Vršovic.

Místa, která respondenti uváděli jako nebezpečná, lze rozdělit na dvě kategorie – obecná a konkrétní místa.

Tab 4.6. Nebezpečná místa na Praze 10

kategorie	četnost		kategorie	četnost	
	absolutní	relativní		absolutní	relativní
Obecná místa			Konkrétní místa		
parky	74	5%	metro Skalka a okolí	130	10%
okolí heren, non-stopů, barů, restaurací	56	4%	metro Strašnická a okolí	125	9%
Praha 10 celkově nebo "více míst"	47	3%	Vršovice	35	3%
přechody pro chodce	39	3%	Vršovická ulice	27	2%
vlaková nádraží, okolí železnice	37	3%	Vršovické nádraží	26	2%
okolí metra	36	3%	V Korytech	24	2%
všechna místa po setmění	27	2%	Slatiny	21	2%
místa s nedostatečným osvětlením	24	2%	V Olšínách	20	2%
křižovatky	21	2%	N=1405		

Mezi obecnými místy respondenti nejčastěji uváděli parky, okolí heren, „non-stopů“, barů apod., dále byla často zastoupena odpověď, že nebezpečná je celá Praha 10 nebo více míst v této městské části, ale také přechody pro chodce, vlaková nádraží, okolí stanic metra, místa s nedostatečným osvětlením apod.

Jako konkrétní místa bylo jednoznačně nejčastěji uváděno okolí stanic metra Skalka a Strašnická. Za nimi následovaly Vršovice a konkrétní místa v této lokalitě (Vršovická ulice, Vršovické nádraží). Konkrétních nebezpečných míst bylo respondenty vytipováno velké množství (tabulka obsahuje pouze lokality, které byly uváděny alespoň 20 respondenty).

## 5. Rekonstrukce Kodaňské ulice

V průběhu letošního roku bude připravena studie rekonstrukce Kodaňské ulice a v následujících letech by měly být změny realizovány. Respondenti měli možnost zamyslet se nad budoucím vzhledem a využitím této ulice. Nejprve jsme ale zjišťovali, jak často se dotázaní obyvatelé po této ulici pohybují pěšky i autem. Více než polovina respondentů zřejmě nemá ke Kodaňské ulici bližší vztah. Buď se v ní vyskytují jen příležitostně, anebo přímo uvedli, že se jich tyto otázky netýkají. 16% dotázaných se po Kodaňské pohybuje pěšky minimálně jednou měsíčně a se stejnou frekvencí se do Kodaňské dostane 7% respondentů autem. Naopak přesně 1000 respondentů může označit za časté a velmi časté pěší uživatele Kodaňské (tzn. do Kodaňské se dostanou minimálně jednou za týden) a více než 600 dotázaných je každý týden a častěji v Kodaňské autem. Je pochopitelné, že častými uživateli jsou lidé z okolí této ulice, tj. obyvatelé Vršovic a Vinohrad.

Tab. č.5.1. Jak často se po Kodaňské ulici pohybujete pěšky?

kategorie	relativní četnost
v Kodaňské se pohybují denně, protože tu bydlím	6%
v Kodaňské jsem téměř denně	7%
do Kodaňské se dostanu velmi často (minimálně jednou za týden)	9%
do Kodaňské se dostanu často (minimálně jednou za měsíc)	16%
v Kodaňské se pohybují jen příležitostně (méně než jednou měsíčně)	31%
otázka se mě netýká	27%
nevím	4%
celkem	100%

N=4541

Tab. 5.2. Jak často se po Kodaňské ulici pohybujete autem?

kategorie	relativní četnost
téměř denně	5%
minimálně jednou týdně	9%
minimálně jednou za měsíc	7%
méně než jednou měsíčně	24%
otázka se mě netýká	50%
nevím	5%
celkem	100%

N=4456

V další otázce jsme dali respondentům možnost vyjmenovat 3 konkrétní změny, které by jako projektanti v Kodaňské ulici navrhli. Tyto tři možnosti zároveň měli ohodnotit na škále od 1 do 3 (kde 1 = nejvyšší priorita a 3 = nejnižší priorita). Pro analýzu této otázky jsme zvolili dva způsoby. První je velmi jednoduchý a sledujeme, kolikrát o dané změně respondenti mluví bez ohledu na pořadí. Druhý způsob se pak snaží zohlednit pořadí, resp. prioritu, kterou u jednotlivých změn uváděli. Toto hodnocení je založeno na skóre, které odpovídá součtu bodu přidělených jednotlivým prioritám (tzn. v případě, že respondent uvedl určitou změnu na prvním místě, přidělili jsme jí 3 body, pokud na druhém místě, dostala 2 body a na třetím místě získala 1 bod. Celkové skóre je pak součtem těchto bodů). Celkově na tuto otázku odpovědělo necelých 4000 respondentů a z toho více než 40% volilo odpověď „nevím/nedokážu posoudit“ a byly to pochopitelně zejména ti, kteří bydlí v jiné části Prahy 10, resp. se v Kodaňské nepohybují. Obecně lze přitom tvrdit, že dotázaní si přejí Kodaňskou ulici zklidnit a celkově ozelenit. Dostatek zeleně se přitom týká jak vysoké zeleně (stromořadí), tak i nízké zeleně (travníky, okrasné keře, květinové záhony). Na rozdíl od automobilové dopravy, kterou si přejí lidé omezit, cyklisté by v Kodaňské měli mít více místa. V ulici by také mohla vzniknout veřejná WC a v rámci změn MHD by dotázaní uvítali novou autobusovou zastávku poblíž Norské ulice. Charakter ulice by měly také dokreslovat předzahrádky u restaurací a zřejmě kvůli bezpečnosti v ulici uváděli respondenti i více kamer v ulici.

Výsledky uvedené v tabulce 5.3. odrážejí názory všech, kteří na danou otázku odpověděli. Podívejme se ale, jaké změny by si v Kodaňské přáli ti, kteří se zde pohybují častěji ať už pěšky nebo autem.

Vidíme, že v odpovědích není velkého rozdílu, jak mezi respondenty, kteří se po Kodaňské pohybují pěšky i autem, tak i ve srovnávání se všemi respondenty, kteří na tuto otázku odpovídali<sup>6</sup>.

<sup>6</sup> Tedy kromě rozdílu v počtu respondentů, kteří nedokázali odpovědět. Těch bylo u lidí, kteří se v Kodaňské pohybují častěji, výrazně méně.

Tab. 5.3. Navrhované změny v Kodaňské ulici - všichni respondenti

Kategorie	celkové skóre	respondenti, kteří danou úpravu uvedli (v %)
omezení dopravy a celkové zklidnění (např. zóna s 30km rychlostí)	2336	24%
více prostoru pro vzrostlou zeleň, např. stromořadí	2306	26%
více prostoru pro nízkou zeleň (trávníky, květiny, okrasné keře)	1377	18%
více prostoru pro cyklisty	922	12%
zřízení veřejných WC	894	11%
vybudování nové autobusové zastávky poblíž Norské ul.	724	8%
možnost umístění venkovních posezení pro restaurace v ulici (zahrádky)	708	11%
rozšíření kamerového systému (více kamer v ulici)	688	10%
více odpadkových košů	513	7%
více laviček v ulici	510	7%
více prostoru pro pěší (např. rozšíření chodníků)	389	5%
méně možností parkování v ulici	387	5%
podpora plynulé dopravy v ulici (např. více pruhů v obou směrech na úkor parkovacích míst či chodníků)	370	4%
jiné úpravy, vypište	311	3%
umístění stojanů na kola	147	2%
nejsou třeba žádné změny, současný stav je vyhovující		2%
nevím/ nedokážu posoudit		42%
celkem	xxxx	xxxx

N=3949

Tab. 5.4. Navrhované změny v Kodaňské ulici - respondenti, kteří se po Kodaňské pohybují často pěšky

Kategorie	celkové skóre	respondenti, kteří danou úpravu uvedli (v %)
omezení dopravy a celkové zklidnění (např. zóna s 30km rychlostí)	949	38%
více prostoru pro vzrostlou zeleň, např. stromořadí	803	36%
více prostoru pro nízkou zeleň (trávníky, květiny, okrasné keře)	551	29%
vybudování nové autobusové zastávky poblíž Norské ul.	410	19%
více prostoru pro cyklisty	336	17%
zřízení veřejných WC	295	16%
rozšíření kamerového systému (více kamer v ulici)	288	16%
možnost umístění venkovních posezení pro restaurace v ulici (zahrádky)	239	15%
jiné úpravy, vypište	224	9%
více laviček v ulici	210	12%
více odpadkových košů	203	12%
méně možností parkování v ulici	135	7%
podpora plynulé dopravy v ulici (např. více pruhů v obou směrech na úkor parkovacích míst či chodníků)	123	6%
více prostoru pro pěší (např. rozšíření chodníků)	120	6%
umístění stojanů na kola	48	3%
nejsou třeba žádné změny, současný stav je vyhovující		2%
nevím/ nedokážu posoudit		3%
celkem	xxxx	xxxx

N=1000

Tab. 5.5. Navrhované změny v Kodaňské ulici - respondenti, kteří se po Kodaňské pohybují často autem

Kategorie	celkové skóre	respondenti, kteří danou úpravu uvedli (v %)
omezení dopravy a celkové zklidnění (např. zóna s 30km rychlostí)	504	33%
vybudování nové autobusové zastávky poblíž Norské ul.	247	18%
více prostoru pro nízkou zeleň (trávníky, květiny, okrasné keře)	309	29%
více prostoru pro vzrostlou zeleň, např. stromořadí	440	35%
více prostoru pro cyklisty	207	17%
jiné úpravy, vypište	167	10%
možnost umístění venkovních posezení pro restaurace v ulici (zahrádky)	166	17%
zřízení veřejných WC	161	14%
rozšíření kamerového systému (více kamer v ulici)	160	15%
více laviček v ulici	113	10%
více odpadkových košů	102	10%
podpora plynulé dopravy v ulici (např. více pruhů v obou směrech na úkor parkovacích míst či chodníků)	93	6%
méně možností parkování v ulici	49	4%
více prostoru pro pěší (např. rozšíření chodníků)	44	4%
umístění stojanů na kola	21	3%
nejsou třeba žádné změny, současný stav je vyhovující		4%
nevím/ nedokážu posoudit		7%
celkem	xxxx	xxxx

N=613

U odpovědi „jiné,vypište“ měli dotázaní možnost přímo vypsát, jaké konkrétní úpravy si v Kodaňské přejí. Pro zjednodušení zde předkládáme pouze názory těch, kteří se po Kodaňské pohybují častěji. Možnosti vypsát vlastní návrhy na úpravy v Kodaňské využil přibližně každý desátý respondent a vůbec nejčastěji uváděli zlepšení podmínek pro parkování (téměř polovina ze všech vypisovaných odpovědí). Dále respondenti uváděli změny v MHD (změny zastávek, linek atd.), údržbu zeleně, změny v dopravě (zejména zvýšení bezpečnosti dopravy a zklidnění dopravy), úpravu či údržbu chodníků a komunikací, zlepšení čistoty, odvoz odpadu a uklízení psích exkrementů a celou řadu dalších nápadů.

Tab.5.6. Co dalšího byste uvítali v kodaňské ulici

Kategorie	počet výpisů			
	I.úprava	II.úprava	III.úprava	celkem
<b>Bezpečnost a pořádek</b>	<b>51</b>	<b>37</b>	<b>25</b>	<b>113</b>
Práce Městské policie a Policie ČR	13	16	6	35
Herny, bary, restaurace a jejich omezení	34	15	11	60
Jiné	4	6	8	18
<b>Zeleň</b>	<b>48</b>	<b>34</b>	<b>16</b>	<b>98</b>
více zeleně	14	14	7	35
péče o zeleň	10	14	3	27
úpravy a vzhled zeleně	24	3	1	28
jiné	0	3	5	8
<b>Chodníky a komunikace</b>	<b>49</b>	<b>35</b>	<b>10</b>	<b>94</b>
Změna povrchu a zkvalitnění	17	9	3	29
opravy a údržba chodníků	12	8	2	22
Obecně	2	1	0	3
<b>Občanská vybavenost</b>	<b>54</b>	<b>25</b>	<b>9</b>	<b>88</b>
služby jiné	5	2	0	7
veřejné služby	4	4	0	8
restaurace, kavárny cukrárny	9	5	1	15
Specializované obchody	4	5	2	11
Potraviny, samoobsluha	10	1	1	12
Změny ve službách a obchodu	6	6	3	15
Jiné	16	2	2	20
<b>Parkování</b>	<b>49</b>	<b>23</b>	<b>10</b>	<b>82</b>
Parkování pro rezidenty	7	5	2	14
více parkovacích míst	22	2	1	25
řešení parkování	9	8	3	20
Omezení parkování	4	5	4	13
Obecně	7	3	0	10
<b>Vzhled Kodaňské ulice</b>	<b>35</b>	<b>23</b>	<b>12</b>	<b>70</b>
<b>Doprava</b>	<b>33</b>	<b>9</b>	<b>6</b>	<b>48</b>
pěší zóna	14	2	1	17
Omezení dopravy	11	4	3	18
Konkrétní návrhy	8	3	2	13
<b>Čistota a úklid</b>	<b>25</b>	<b>20</b>	<b>2</b>	<b>47</b>
čistota	23	14	2	39
Úklid	2	6	0	8
<b>Problematika psů</b>	<b>18</b>	<b>15</b>	<b>9</b>	<b>42</b>
Pravidla a jejich dodržování	8	3	3	14
Psí exkrementy	10	12	6	28
<b>Odpady</b>	<b>22</b>	<b>5</b>	<b>7</b>	<b>34</b>
Třídění odpadu	5	2	1	8
Směsný odpad	17	3	6	26
<b>Veřejná doprava</b>	<b>15</b>	<b>8</b>	<b>6</b>	<b>29</b>
více spojů, více MHD atd.	4	2	1	7
změny v zastávkách	5	2	3	10
změny linek	3	2	0	5
Jiné	3	2	2	7
<b>Dopravní bezpečnost</b>	<b>13</b>	<b>4</b>	<b>6</b>	<b>23</b>
<b>Cyklodoprava a in-line</b>	<b>9</b>	<b>9</b>	<b>3</b>	<b>21</b>
<b>Volnočasové aktivity</b>	<b>10</b>	<b>4</b>	<b>1</b>	<b>15</b>
<b>Hluk a smog</b>	<b>2</b>	<b>4</b>	<b>7</b>	<b>13</b>
<b>Jiné, nerozlišeno</b>	<b>18</b>	<b>17</b>	<b>5</b>	<b>40</b>
<b>celkem</b>	<b>433</b>	<b>255</b>	<b>129</b>	<b>817</b>

N=433

Respondenti dostali také možnost sami navrhnout to, co by v Kodaňské ulici do budoucna uvítali a svými slovy mohli vypsát až 3 takové změny. Při analýze této otázky jsme se opět zaměřili na ty, kteří se v Kodaňské pohybují častěji. O své nápady a změny v Kodaňské ulici se s námi podělilo více než 400 respondentů a jejich návrhy směřovaly do několika oblastí. Některé jejich návrhy ovšem souvisely s rekonstrukcí této ulice jen okrajově, což je případ i nejčastěji uváděné oblasti a tou je bezpečnost. Celkově zmínilo nějaké bezpečnostní téma 113 dotázaných a vůbec nejčastěji upozorňovali na problematické herny, bary a restaurace (často s otevírací dobou dlouho do noci či nonstop) a zároveň si také přáli zákaz či omezení těchto zařízení v ulici. V rámci bezpečnosti pak také poukazovali na nedostatečnou práci, resp. pochůzkovou činnost Městské policie a Policie ČR a celou řadu dalších negativních jevů (např. bezdomovci). Druhou nejčastěji uváděnou změnou byla zeleň, o které se zmiňuje téměř stovka respondentů. Bohužel většinou uváděli obecné změny jako např. více zeleně, lepší péči o zeleň a jen ojediněle uváděli konkrétní

změny. Velmi často si dotázaní přáli úpravy či změnu chodníků a komunikací vůbec a kromě jejich lepší údržby a oprav velmi často poukazovali na nevhodný typ povrchu chodníků a dokonce navrhovali vyměnit stávající dlažbu za asfaltový povrch. Služby občanské vybavenosti, i když byly také hodně zmiňovány, nejsou předmětem rekonstrukce této ulice (např. byla častěji uváděna chybějící samoobsluha, pošta či masna). Rozhodnout o tom, jaké obchody a služby v Kodaňské ulici budou je zejména na majitelích domů a na tom, komu nebytové prostory pronajmou (i když by si respondenti např. přáli omezit počet asijských obchodníků). Velkým tématem pro místní obyvatele je bezesporu parkování. Velká část si pouze přeje více parkovacích míst (i když musíme upozornit i na menšinu, která naopak vidí řešení v omezení parkování spolu s celkovým zklidněním ulice - viz dále). Řešení problémů s parkováním by také mohlo být vyhrazené parkování pro rezidenty, ať formou placené či neplacené parkovací zóny (což by zabránilo parkování aut z jiných městských částí), či výstavba podzemních garáží. Získali jsme také velké množství nápadů na změnu celkového vzhledu Kodaňské ulice a to nejružnějšího charakteru (od oprav fasád, přes umístění vodních prvků či pouličních hodin až po více laviček a míst k odpočinku, nebo umístění uměleckých děl-soch, plastik- od mladých umělců). V rámci změn v dopravě jsme zaznamenali trend celkového zklidnění a omezení dopravy a část respondentů dokonce hovořila i o režimu pěší zóny. S dopravou také souvisí bezpečnost dopravy, a to zejména bezpečnější přechody a semaforey v ulici.

Čistota a úklid ulice byly většinou zmiňovány jen obecně (lepší čistota, pravidelný úklid atd.). Samostatným tématem u čistoty byla problematika psů a to zejména psí exkrementy, resp. jejich odklizení (chybějící koše a sáčky na psí výkaly atd.), ale také chování a kontroly psů a jejich majitelů. Navíc s čistotou souvisí i nakládání s odpady, kdy dotázaní upozorňují na nedostatek odpadkových košů v ulici a také na málo nádob na tříděný sběr. Dále si v případě odpadů přejí odstranit kontejnery na směsný odpad z ulice. Konečně část respondentů se zmiňuje o zlepšení dopravní obslužnosti MHD (např. chtějí více spojů na metro) a také lepších podmínkách pro cyklodopravu. V Kodaňské ulici by také neměly chybět prostory pro volný čas (např. hřiště pro menší i odrostlé děti, dětský koutek apod.). V rámci kategorie jiné jsme častěji narazili na prosbu umístění veřejných WC.

## 6. Závěrečné otázky

Od dubna 2004 je při ÚMČ Praha 10 otevřeno tzv. Středisko informací o rozvoji Prahy 10 (více na [www.praha10.cz/rozvoj](http://www.praha10.cz/rozvoj)), kde mohou občané získat informace o rozvoji Prahy 10, nahlédnout do územního plánu, získat informace o cenové mapě stavebních pozemků a prohlédnout si aktuální výstavu. Zjišťovali jsme proto, zda o tomto středisku lidé ví, a zda jej již také využili.

Tab. 6.1. Využil/a jste již někdy služeb Střediska informací o rozvoji Prahy 10?

kategorie	relativní četnost
ano, můžete uvést, jaké informace jste potřeboval/a:	12%
ne, neposkytuje informace, které potřebuji	6%
ne, nevím o tom, že toto Středisko existuje	67%
ne, nevyhovuje mi otevírací doba	3%
ne, o rozvoj Prahy 10 se nezajímám, poskytované informace nepotřebuji	2%
nevím	10%
celkem	100%

N=4599

Dva ze tří respondentů vůbec neví, že Středisko informací o rozvoji Prahy 10 vůbec existuje. Neznalost tohoto zařízení koreluje s věkem, kdy mladší dotázaní o středisku neví a povědomí o něm roste s věkem respondentů. Starší respondenti jsou také méně spokojeni s informacemi, které středisko poskytuje. Přibližně každý desátý dotázaný služeb SIRu využil a informace, které hledal, byly velmi různorodé (od

obecných informací o územním plánu či rozvoji Prahy 10, cenové mapě, přes obecné dotazy na jednotlivé části Prahy 10 až po zcela specifické informace na konkrétní místa). Ti, kteří v SIRu hledali a nenašli potřebné informace, se opět velmi často zajímali o zcela konkrétní místa a řešení zcela konkrétních problémů.

Celý dotazník se přednostně zabýval veřejnými prostranstvími a jejich úpravami. Nicméně zcela jistě je v Praze 10 třeba řešit i jiná témata. Právě na ně jsme se ptali v poslední otázce, ve které měli respondenti možnost seřadit 13 oblastí dle jejich důležitosti, resp. naléhavosti řešení<sup>7</sup>. Pro vyhodnocení této otázky jsme za každou oblast spočítali aritmetický průměr z uváděného pořadí a potom také uvádíme podíl respondentů, kteří danou oblast zmínili. Při analýze otázky je třeba pracovat s oběma údaji.

Z tabulky 6.2. je patrné, že nejdůležitější je pro respondenty téma čistoty, parkování, zeleně, bezpečnosti a automobilové dopravy. Všechny tyto oblasti byly podrobně rozebírány již v předešlých kapitolách, a proto není třeba se k nim nyní podrobněji vracet. V rámci odpovědí „jiné, vypište“ jsme častěji zaznamenali pouze konkretizaci některé z výše uvedené oblasti (např. problémy se psy a psí exkrementy, dopravní problémy různého druhu, výskyt různých problémových osob atd.).

Tab. 6.2. Oblasti, které je třeba řešit

Kategorie	průměr	respondenti, kteří danou oblast uvedli (v %)
čistota	2,60	61%
parkování	3,20	50%
zeleně	3,50	46%
bezpečnost	3,30	46%
automobilová doprava	3,50	41%
volný čas dětí a mládeže	4,60	34%
cyklodoprava	5,50	31%
veřejná doprava	5,60	27%
sociální služby	6,40	26%
pěší doprava	5,50	26%
bydlení	6,30	24%
školení	6,80	22%
jiné, vypište	2,40	5%
nevím		7%

N=4406

<sup>7</sup> Musíme ale upozornit, že celkové zaměření dotazníku mohlo ovlivnit i odpovědi na tuto otázku. Jinými slovy, lze předpokládat, že obecně dotazník zaujal zejména ty, kteří mají bližší vztah k tématu veřejných prostranství. Proto je možné, že mezi nejčastěji uváděnými prioritami k řešení budou právě témata vztahující se k veřejným prostranstvím.

## **7. Shrnutí**

- Názorový průzkum probíhal v dubnu tohoto roku jako součást širšího projektu radnice „Společně měníme Prahu 10“. Na názorový průzkum navazuje veřejné setkání a další akce, které mají umožnit obyvatelům Prahy 10 spolurozhodovat o vzhledu a využití veřejných prostor v této části Prahy.
- Dotazník distribuovaný prostřednictvím novin Praha 10 a webových stránek města vyplnilo celkem 5111 obyvatel Prahy 10 (z toho téměř 600 dotázaných zaslalo dotazník elektronicky). Mezi respondenty jsou zastoupeny všechny věkové kategorie, i když ve vzorku mírně převažují starší dotázaní. Stejně tak jsme získali názor od lidí ze všech částí Prahy 10. Mezi respondenty ale převažují obyvatelé Vršovic a Strašnic a poněkud méně vyplněných dotazníků jsme získali z Malešic a Záběhlic. Dotazník vyplňovaly hlavně ženy.
- Vždy přibližně třetina respondentů se domnívá, že okolí jejich bydliště se za poslední roky zlepšilo, zhoršilo, nebo zůstalo stejné. Celkově je ale péče o veřejná prostranství vnímána jako nedostatečná, a to zejména kvůli psím exkrementům, špatnému stavu chodníků a komunikací a odpadkům na ulici. Dále dotázaným vadí i graffiti, poničená a neudržovaná zeleň a výskyt problémových osob.
- Dle názoru respondentů je ulice a náměstí třeba ozelenit (vzrostlými stromy i trávničky, keři či záhony) a obecně z nich vytvářet místa zejména pro pěší pohyb (pohodlné cesty, dostatek laviček atd.). Zároveň si ale dotázaní přejí více prostoru pro parkování aut a také více prostoru pro cyklo dopravu. Konečně častěji se objevila i prosba omezení automobilové dopravy. Parky a jiné zelené plochy by měly poskytovat zejména prostor pro relaxaci na trávnicích (event. pro sport na travnatých plochách), ale také dostupná veřejná WC, dostatek laviček a odpadkových košů, míst pro hraní dětí a neměly by chybět vodní prvky (pítka, fontány apod.). Konečně v parcích by měly být upravené květinové záhony a některé menší parky by mohly být oplocené s řízeným provozem.
- Respondenti jasně řekli, že radnice by měla přizvat občany ke spolupráci, když plánuje změny na veřejných prostranstvích. Dotázaní obyvatelé Prahy 10 také mají zájem s radnicí spolupracovat, a to zejména formou udržování již upraveného prostoru a také společným návrhem budoucího využití či změn na veřejných prostranstvích. Respondenti měli uvést maximálně 2 lokality, které podle nich vyžadují úpravu, a na jejichž budoucím vzhledu by se chtěli podílet. Vzhledem k tomu, že do názorového průzkumu se zapojilo nejvíce respondentů z Vršovic a Strašnic, není překvapující, že mezi prvními čtyřmi nejvíce uváděnými lokalitami se objevila právě místa ze Strašnic a Vršovic. Konkrétně se jednalo o park u stanice metra Strašnická a okolí stanice metra Skalka a dále ulice Moskevská a nám. Sv. Čecha. Nelze ale zapomenout ani na lokality v jiných částech Prahy 10 (např. Malešický park či okolí Hamerského rybníka)
- S parkováním svého auta má problémy více než polovina dotázaných. V rámci řešení problémů s parkováním se dotázaní obyvatelé Prahy 10 zejména přiklonili k možnosti výstavby hromadných garáží a také odstraňování vraků aut z ulice, která zbytečně zabírají parkovací místa. Dále je řešení možné hledat ve větších kontrolách parkování ze strany policie, zřizováním parkovacích míst u stanic veřejné dopravy a nebo parkováním na úkor širě vozovky a event. i na úkor chodníků.
- Kvalitu životního prostředí v Praze 10 nejvíce zhoršuje vandalismus, automobilová doprava a také nezodpovědné chování obyvatel. Vedle toho se na životním prostředí v Praze 10 negativně projevuje hluk v okolí a rušení veřejné zeleně. Lepšího nakládání s tříděným odpadem lze dle respondentů

dosáhnout zejména častějšími svozy tříděného odpadu, větším povědomím o povinnosti třídit odpad a také větším počtem míst s kontejnery a vyšší kapacitou kontejnerů.

- I když více než polovina respondentů se na Praze 10 cítí bezpečně, významná část dotázaných se o svoji bezpečnost v místě bydliště obává. Důvodů je celá řada, ale nejčastěji je nižší pocit bezpečí spojován s kriminalitou (zloději, krádež, vloupání, nedostatečná činnost policie) a výskytem problémových osob (zejména bezdomovců). Stejně tak je významná část dotázaných přesvědčena, že v Praze 10 existují opravdu nebezpečná místa. Mezi taková místa respondenti nejčastěji zařadili parky, okolí heren, „non-stopů“, barů apod., nebo hovořili např. o okolí stanic metra Skalka a Strašnická či některých místech ve Vršovicích.
- U otázek směřujících k rekonstrukci Kodaňské ulice jsme nejprve zjišťovali, jaký vztah respondenti k této ulici mají. Přesně 1000 respondentů lze označit za časté uživatele Kodaňské (pohybují se tu minimálně 1x za týden). Právě jejich názor je třeba zohlednit při úpravách této ulice. Obecně lze přitom tvrdit, že dotázaní si přejí Kodaňskou ulici zklidnit a celkově ozelenit. Dostatek zeleně se přitom týká jak vysoké zeleně (stromořadí), tak i nízké zeleně (trávníky, okrasné keře, květinové záhony). Na rozdíl od automobilové dopravy, kterou si přejí lidé omezit, cyklisté by v Kodaňské měli mít více místa. Respondenti dostali také možnost sami navrhnout to, co by v Kodaňské ulici do budoucna uvítali a svými slovy mohli vypsát až 3 takové změny. Zaměřili jsme se zejména na ty, kteří mají ke Kodaňské bližší vztah a zjistili jsme, že uváděli zejména zvýšení bezpečnosti a pak opět zeleň, stav a opravy chodníků a komunikací a také občanskou vybavenost.
- Od dubna 2004 je při Úřadu MČ Praha 10 otevřeno tzv. Středisko informací o rozvoji Prahy 10. Většina respondentů o jeho činnosti ale vůbec neví a jen někteří dotázaní jeho služeb již využili.
- Na konec jsme se respondentů ptali, jaké oblasti je třeba v Praze 10 přednostně rozvíjet, a na předních místech se opět umístilo téma čistoty, parkování, zeleně, bezpečnosti a automobilové dopravy.

\* \* \*